



Общество с ограниченной ответственностью «Газпром газификация»
(ООО «Газпром газификация»)

ПОЛОЖЕНИЕ

ОЦЕНКА СОБЛЮДЕНИЯ ТРЕБОВАНИЙ ПРОИЗВОДСТВЕННОЙ И ЭКОЛОГИЧЕСКОЙ БЕЗОПАСНОСТИ ПОДРЯДНЫМИ ОРГАНИЗАЦИЯМИ. ФОРМИРОВАНИЕ РЕЙТИНГА ПОДРЯДНЫХ ОРГАНИЗАЦИЙ

П Газификация 55-2024
ВЕРСИЯ 2

Санкт-Петербург, 2024

Предисловие

- 1 РАЗРАБОТАН Управлением производственной безопасности
- 2 УТВЕРЖДЕН И
ВВЕДЕН В
ДЕЙСТВИЕ Приказом ООО «Газпром газификация»
от « 23 » января 2024 № 20
- 3 ВВЕДЕН ВЗАМЕН II Газификация 55-2022 Версия 1 «Оценка соблюдения требований производственной и экологической безопасности подрядными организациями. Формирование рейтинга подрядных организаций»

© ООО «Газпром газификация», 2024

Исключительное право на настоящий документ принадлежит ООО «Газпром газификация». В соответствии с законодательством документ не может быть полностью или частично воспроизведен, тиражирован и распространен без письменного разрешения ООО «Газпром газификация».

Содержание

1	Область применения.....	1
2	Нормативные ссылки	1
3	Термины, определения и сокращения	3
4	Общие положения.....	5
5	Исходные данные для проведения Оценки (анализа).....	7
6	Описание показателей Оценки.....	7
7	Расчет и алгоритм присвоения баллов по показателям.....	15
8	Формирование рейтинга ПЭБ Подрядных организаций	20
9	Анализ результатов Оценки и формирование предложений / рекомендаций для подрядной организации	21
10	Сроки реализации мероприятий	22
	Приложение 1 (справочное) Структура рейтинга Подрядных организаций.....	23
	Приложение 2 (рекомендуемое) Сводная форма анализа результатов АПЭК ...	25
	Приложение 3 (справочное) Таблица оценки несоответствий по видам и вероятности возникновения происшествий	26
	Приложение 4 (рекомендуемое) Форма «Учета несоответствий по уровню опасности».....	28
	Приложение 5 (справочное) Список документов в области ПЭБ, предоставляемый в Общество и/или Агенту в рамках исполнения договоров ГП	29
	Приложение 6 (рекомендуемое) Форма «Сводный отчет по рейтингу Подрядных организаций» (пример заполнения).....	32

1 Область применения

1.1 Положение П Газификация 55-2024 Версия 2 «Оценка соблюдения требований производственной и экологической безопасности подрядными организациями. Формирование рейтинга подрядных организаций» (далее – Положение) разработано в целях определения критериев, порядка распространения, контроля и проведения анализа исполнения требований ПЭБ Подрядными организациями, выполняющими работы или оказывающими услуги по договорам с Обществом при проектировании, строительстве в рамках газификации зданий и (или) сооружений газотранспортной или газораспределительной системы со всем относящимся к ним оборудованием и коммуникациями, предусмотренными проектной документацией.

2 Нормативные ссылки

ГОСТ Р ИСО 9000-2015 Национальный стандарт Российской Федерации. Системы менеджмента качества. Основные положения и словарь.

Ключевые правила безопасности ПАО «Газпром», утвержденные распоряжением ПАО «Газпром» от 30.08.2016 № 274.

Ключевые правила безопасности организаций группы лиц ООО «Газпром межрегионгаз», утвержденные приказом ООО «Газпром межрегионгаз» от 27.07.2021 № 171 (далее – Ключевые правила безопасности).

СТО Газпром 2-2.3-954-2015 Порядок проверки подрядных организаций на соответствие требованиям ОАО «Газпром» к выполнению работ по диагностике, техническому обслуживанию и ремонту объектов ОАО «Газпром».

СТО Газпром 2-2.2-860-2021 Положение об организации строительного контроля заказчика при строительстве, реконструкции и капитальном ремонте объектов ПАО «Газпром».

СТО Газпром 18000.1-001-2021 Единая система управления производственной безопасностью. Основные положения.

СТО Газпром 18000.1-002-2020 Единая система управления производственной безопасностью. Идентификация опасностей и управление рисками в области производственной безопасности.

СТО Газпром 18000.3-004-2020. Единая система управления производственной безопасностью. Организация и проведение аудитов.

СТО Газпром 18000.4-008-2019 Единая система управления производственной безопасностью. Анализ коренных причин происшествий. Порядок их установления и разработки мероприятий по предупреждению.

СТО Газпром 18000.2-015-2021 Единая система управления производственной безопасностью. Требования к системе управления производственной безопасностью. Порядок взаимодействия с подрядными организациями по обеспечению на объектах ПАО «Газпром» требований производственной безопасности.

СТО Газпром 2-1.19-275-2008 «Охрана окружающей среды на предприятиях ОАО «Газпром». Производственный экологический контроль. Общие требования».

СТО Газпром 12-0-022-2017 «Система экологического менеджмента. Требования и руководство по применению».

СТО Газпром 12-2.1-024-2019 Система газоснабжения производственный экологический контроль. Основные требования.

СТО Газификация 03-2022 Версия 2 «Управление несоответствиями, корректирующими действиями», утвержден приказом Общества от 14.10.2022 № 301.

СТО Газификация 08-2022 Версия 1 «Информирование, расследование и анализ причин происшествий в области производственной безопасности», утвержден приказом Общества от 12.05.2022 № 147 (далее – СТО Газификация 08-2022).

Регламент Р Газпром 18000.3-009-2019 «Единая система управления производственной безопасностью. Поведенческий аудит безопасности. Правила проведения».

Политика ПАО «Газпром» в области охраны труда, промышленной и пожарной безопасности, безопасности дорожного движения, утвержденная приказом ПАО «Газпром» от 17.09.2019 № 416.

Политика ООО «Газпром межрегионгаз» в области охраны труда, промышленной, пожарной безопасности и безопасности дорожного движения, утвержденная приказом ООО «Газпром межрегионгаз» от 25.12.2020 № 248.

Политика ООО «Газпром газификация» в области охраны труда, промышленной, пожарной безопасности и безопасности дорожного движения, утвержденная приказом ООО «Газпром газификация» от 14.11.2023 № 425.

Положение о порядке взаимодействия с подрядными организациями по обеспечению требований производственной безопасности, утвержденное приказом ООО «Газпром межрегионгаз» от 30.07.2021 № 182.

Положение о правилах проведения поведенческого аудита безопасности, утвержденное приказом ООО «Газпром межрегионгаз» от 30.07.2021 № 181.

Положение П Газификация 04-2022 Версия 1 «Порядок взаимодействия с подрядными организациями по обеспечению требований производственной безопасности», утвержденное приказом Общества от 05.04.2022 № 109 (далее – П Газификация 04-2022).

Положение П Газификация 07-2023 Версия 2 «Об административно-производственном и экологическом контроле в ООО «Газпром газификация», утвержденное приказом Общества от 19.07.2023 № 249 (далее – П Газификация 07-2023).

Положение П Газификация 10-2022 Версия 1 «Работа с обращениями в области производственной и экологической безопасности, поступающими на горячую линию ООО «Газпром газификация», утвержденное приказом Общества от 08.06.2022 № 168 (далее – П Газификация 10-2022).

Положение П Газификация 26-2022 Версия 1 «О порядке заключения договоров агентами ООО «Газпром газификация», их учета, хранения и

контроля исполнения», утвержденное приказом Общества от 09.11.2022 № 323 (далее – II Газификация 26-2022).

Экологическая политика ОАО «Газпром», утвержденная постановлением ПАО «Газпром» от 25.05.2015 № 21.

Экологическая политика ООО «Газпром газификация», утвержденная приказом ООО «Газпром газификация» от 27.09.2022 № 279.

Примечание – при использовании Положения целесообразно проверить действие ссылочных документов. Если ссылочный документ заменен (изменен), то при использовании Положения следует руководствоваться замененным (измененным) документом. Если ссылочный документ отменен без замены, то положение, в котором дана ссылка на него, применяется в части, не затрагивающей эту ссылку.

3. Термины, определения и сокращения

3.1 В Положении используются следующие термины, определения:

Договор генподряда: договор между заказчиком и Подрядной организацией, в соответствии с которым Подрядная организация в рамках строительства Объекта выполняет комплекс работ своими силами, либо с привлечением третьих лиц – субподрядчиков.

Заказчик (технический заказчик): Общество, которое в соответствии с агентскими договорами, договорами аренды основных средств ПАО «Газпром» или на основании распорядительного документа ПАО «Газпром» уполномочено заключать договоры об исполнении инженерных изысканий, подготовке проектной документации, строительстве, реконструкции, капитальном ремонте, сносе объектов капитального строительства, подготавливать задания на исполнение указанных видов работ, предоставлять лицам, выполняющим инженерные изыскания и (или) осуществляющим подготовку проектной документации, строительство, реконструкцию, капитальный ремонт, снос объектов капитального строительства, материалы и документы, необходимые для исполнения указанных видов работ, утверждать проектную документацию, подписывать документы, необходимые для получения разрешения на ввод объекта капитального строительства в эксплуатацию, осуществлять иные функции, предусмотренные законодательством Российской Федерации.

Корректирующие действия: действия, предпринятые для устранения причины выявленного несоответствия требований производственной безопасности и предупреждения его повторного возникновения.

Митигирование рисков: процесс, который помогает снизить вероятность возникновения нежелательных событий и уменьшить их последствия.

Объект: проектируемый, строящийся, реконструируемый, технически перевооружаемый в рамках газификации элемент газотранспортной или газораспределительной системы со всем относящимся к нему оборудованием и коммуникациями, предусмотренными проектной документацией.

Поведенческий аудит безопасности: вид аудита, основанный на наблюдении за действиями конкретного работника (или группы работников) во время выполнения им (ими) производственного задания, оценке условий выполнения работником (работниками) производственного задания,

а также последующей беседе между работником (работниками) и аудитором.

Подрядная организация: юридическое лицо (индивидуальный предприниматель), выполняющее работы или оказывающее услуги по договору с Обществом при проектировании, строительстве, реконструкции, техническом перевооружении объектов.

Проверка: совокупность проводимых мероприятий для оценки соответствия установленным критериям в области ПБ или ПЭБ при осуществлении производственной деятельности.

Производственная безопасность: состояние защищенности основных фондов, работников Общества и Подрядных организаций, а также третьих лиц (включая их имущество) и окружающей среды от воздействия негативных факторов, происшествий, вредных и опасных производственных факторов.

Производственный экологический контроль: контроль, осуществляемый в целях обеспечения выполнения в процессе хозяйственной и иной деятельности мероприятий по охране окружающей среды, рациональному использованию и восстановлению природных ресурсов, а также в целях соблюдения требований в области охраны окружающей среды, установленных законодательством в области охраны окружающей среды.

Происшествие: любое нежелательное событие, которое привело или могло привести к ущербу здоровью работника или третьих лиц, аварии, инциденту, пожару, повреждению имущества.

Сводная форма: сформированный, своевременно актуализируемый УПБ в электронном виде (таблица формата MS Excel) документ, содержащий сведения обо всех выявленных при проведении АПЭК несоответствиях (нарушениях) и их классифицирующих признаках.

Структурное подразделение: элемент организационной структуры, реализующий возложенные на него задачи и функции.

Управление производственной безопасности: структурное подразделение Общества, функцией и задачей которого является также и организация взаимодействия с Подрядными организациями по вопросам производственной и экологической безопасности при осуществлении всех видов деятельности ООО «Газпром газификация».

3.2 Термины и определения, относящиеся к:

– «Агент», «Агентский договор», соответствуют приведенным в II Газификация 26-2022;

– «Административно-производственный и экологический контроль (АПЭК)», «Объект», «Производственная и экологическая безопасность», «Руководство Общества», соответствует приведенным в II Газификация 04-2022;

– «Несоответствие», «Коррекция», «Корректирующие действия», соответствуют указанным в ГОСТ Р ИСО 9001-2015.

3.3 В Положении используются следующие сокращения:

АПЭК	– административно-производственный и экологический контроль;
ГРС	– газораспределительная станция;
Договоры	– агентский договор и договор генподряда;

ИОТ	– инструкции по охране труда;
КД	– корректирующие действия, направленные на устранение выявленных несоответствий требованиям ПЭБ;
ЛНА	– локальный нормативный акт Общества;
НТД	– нормативно-технические документы;
Общество	– ООО «Газпром газификация»;
ОТ	– охрана труда;
Отчет КД	– отчет о ходе реализации мероприятий, указанных в плане КД.
Оценка	– оценка соблюдения требований производственной и экологической безопасности Подрядными организациями;
ПАБ	– поведенческий аудит безопасности;
ПБ	– производственная безопасность;
ПДК	– постоянно действующая комиссия по производственной безопасности Общества;
План КД	– план корректирующих действий;
План мероприятий	– план мероприятий по производственной и экологической безопасности;
ПЭБ	
ПЭБ	– производственная и экологическая безопасность;
Рейтинг	– рейтинг Подрядных организаций;
СИЗ	– средства индивидуальной защиты;
СКЗ	– средства коллективной защиты;
СОУТ	– специальная оценка условий труда;
СП	– структурное подразделение Общества;
СПГ	– сжижение природного газа;
СУОТ	– Система управления охраной труда;
СУПБ	– Система управления производственной безопасностью ООО «Газпром межрегионгаз»;
УПБ	– Управление производственной безопасности Общества.

4 Общие положения

4.4 Положение применяется УПБ Общества:

– для проведения объективной Оценки деятельности Подрядных организаций в области исполнения требований ПЭБ, формирования и своевременной актуализации текущего рейтинга Подрядных организаций, осуществляющих деятельность на Объектах Общества, с учетом анализа результатов АПЭК IV уровня, осуществляемого в соответствии с Графиком осуществления АПЭК¹, и иных проверок Подрядных организаций, в том числе по распоряжениям и поручениям руководства Общества, а также иных

¹ Документ, ежегодно разрабатываемый Обществом и утверждаемый первым заместителем генерального директора – главным инженером, содержащий сроки проведения проверок субъектов Российской Федерации в предстоящем календарном году.

критериев, описанных в Положении;

- при проведении контроля исполнения Подрядными организациями договорных обязательств в области соблюдения требований ПЭБ на Объектах и для повышения эффективности такого контроля;

- для привлечения Подрядных организаций к активному и эффективному управлению процессами в области ПЭБ, повышению мотивации Подрядных организаций на соблюдение требований ПЭБ и развитие культуры производства;

- в целях привлечения к сотрудничеству Подрядных организаций, гарантированно способных выполнять требования в области ПЭБ при исполнении договорных обязательств;

- в целях оценки репутационного потенциала деятельности Подрядных организаций в области ПЭБ при строительстве Объектов.

4.5 Оценка и формирование Рейтинга осуществляется УПБ и является одним из элементов мониторинга и управления ПЭБ на Объектах.

4.6 Взаимодействие Общества с Подрядными организациями по обеспечению исполнения требований ПЭБ на Объектах регламентируется требованиями заключаемых Договоров.

4.7 Оценка и формирование Рейтинга осуществляются с целью совершенствования технологических процессов и работ на Объектах, а также для создания критической метрики показателей соблюдения требований ПЭБ Подрядными организациями.

4.8 Результаты Оценки и Рейтинг подтверждают исполнение требований ПЭБ в соответствии с условиями Договора и НТД и не отражают вероятность возникновения Происшествий или их значимость.

4.9 В процессе Оценки и формирования Рейтинга используются количественные и качественные показатели. Итоговый Рейтинг отражает способность рейтингуемых Подрядных организаций исполнять принятые на себя обязательства в области ПЭБ и добросовестность исполнения требований ПЭБ, предусмотренных Договором и НТД, по отношению к другим рейтингуемым Подрядным организациям.

4.10 При Оценке Подрядных организаций, у которых исполнение обязательств по Договору не наступило, а также не проводился АПЭК² IV уровня, применяются медианные значения по показателям: «Результаты осуществления АПЭК IV уровня» и «Митигирование рисков и выполнения КД», «Результаты осуществления АПЭК II уровня», «Показатель системы управления производственной и экологической безопасности», «Потери и санкции за несоответствия требованиям НТД».

4.11 Все показатели по способу присвоения баллов делятся на прямые и обратные. При присвоении баллов прямым способом чем меньше значение показателя, тем меньше баллов за него получает оцениваемая Подрядная организация. При присвоении баллов обратным способом чем больше значение показателя, тем меньше баллов за него получает оцениваемая Подрядная

² В соответствии с П Газификация 07-2023.

организация.

4.12 Структура Рейтинга приведена в Приложении 1 к настоящему Положению.

5 Исходные данные для проведения Оценки (анализа)

5.1 Исходными данными для проведения Оценки являются результаты осуществления АПЭК II и IV уровней, документы и сведения, предоставленные Подрядными организациями, в том числе по запросу Общества или в рамках взаимодействия по Договору.

5.2 Оценка Подрядных организаций осуществляется по семи показателям с последующим суммированием баллов, присвоенных по каждому показателю.

5.3 Оценка включает в себя:

- результаты осуществления АПЭК IV уровня;
- митигирование рисков и выполнения КД;
- контактные аспекты;
- производственный травматизм;
- показатель системы управления ПЭБ³;
- результаты осуществления АПЭК II уровня;
- потери и санкции за несоответствия требованиям НТД.

6 Описание показателей Оценки

6.1 Результаты осуществления АПЭК IV уровня

6.1.1 Одним из процессов, влияющих на обеспечение требований ПЭБ при выполнении работ на Объектах, является организация многоуровневого АПЭК. Указанные в актах АПЭК несоответствия являются критерием для последующего расчета по показателю «Результаты осуществления АПЭК IV уровня».

6.1.2 Зафиксированные в актах АПЭК несоответствия требованиям ПЭБ (нарушения) классифицируются в сводной форме, приведенной в Приложении 2, по следующим идентификационным признакам и критериям:

- субъект Российской Федерации, в котором была проведена проверка;
- наименование Подрядной организации, а также (при наличии) субподрядной организации, Агента, в зоне ответственности которых находятся проверенные Объекты;
- вид проверенного Объекта газификации⁴;
- плановый (установленный актом АПЭК) срок предоставления плана КД и фактический (дата получения планов КД от проверенных Подрядных

³ В соответствии с П Газификация 04-2023.

⁴ Газопроводов-отводов и ГРС, межпоселковых газопроводов, комплексов СПГ, систем приема, хранения и регазификации СПГ.

организаций). При наличии замечаний к планам КД, отправленных Подрядным организациям, фактическим является срок предоставления планов КД, согласованных УПБ;

– плановый (установленный актом АПЭК) срок предоставления отчетов КД и фактический (дата получения отчетов КД от проверенных Подрядных организаций). При наличии замечаний к отчетам КД, отправленных Подрядным организациям, фактическим является срок предоставления отчетов КД, согласованных УПБ;

– плановый (в соответствии с согласованным УПБ планом КД) срок устранения Подрядными организациями несоответствий и фактический (дата, указанная в предоставленных Подрядными организациями отчетах КД, принятых УПБ в связи с достаточностью подтверждающих материалов и сведений, предоставленных проверенной Подрядной организацией).

6.1.3 С целью выявления существующих и потенциальных предпосылок к происшествиям и (или) их последствий на Объектах и определения качественных показателей выявленных несоответствий проводится анализ, в результате которого определяются значительность несоответствий, уровень опасности и значение уровня опасности.

6.1.4 Цветовой код по уровням опасности от салатового до красного определяется в соответствии с Таблицей 1.

Таблица 1

Градация несоответствий	Цветовой уровень опасности	Значение уровня опасности
Незначительное	Салатовый уровень опасности	Умеренный. Имеются условия для возникновения опасности
	Желтый уровень опасности	Потенциальная опасность с возможностью перехода в реальную, в том числе чрезвычайную
Значительное	Оранжевый уровень опасности	Реальная опасность с высоким потенциалом перехода в чрезвычайную
	Красный уровень опасности	Чрезвычайная опасность, риск возникновения происшествия/выход ситуации из-под контроля

6.1.5 Все выявленные несоответствия распределяются по соответствующим видам и подвидам в соответствии с Приложением 3 для последующего учета по форме Приложения 4.

6.1.6 Итоговая Оценка по данному показателю формируется из качественного показателя несоответствий последней проверки АПЭК Подрядной организации по уровням опасности в соответствии с разделом 7 Положения.

6.1.7 Для визуализации результатов АПЭК IV уровня, определенных

с учетом цветовых кодов по уровням опасности, используется лепестковая диаграмма, которая учитывает совокупную информацию о количественных и качественных показателях несоответствий (Рисунок 1). Лепестковая диаграмма применяется для полной визуализации по всем Подрядным организациям или детальной визуализации для каждой Подрядной организации.



Рисунок 1 – Пример лепестковой диаграммы для визуализации несоответствий

6.2 Митигирование рисков и выполнения КД

6.2.1 Показателем «Митигирование рисков и выполнения КД» оценивается в целом подход Подрядной организации к организации выполнения своих обязательств после осуществления АПЭК IV уровня и устранению выявленных несоответствий.

При Оценке учитывается:

- количество выявленных несоответствий;
- количество выполненных КД;
- соблюдение сроков выполнения КД;
- результативность КД.

6.2.2 Митигирование рисков и исполнения КД является релевантным показателем Оценки, отражает процесс устранения выявленных при АПЭК

IV уровня несоответствий и определяется как отношение количества выявленных несоответствий к количеству КД, признанных выполненными.

6.2.3 После осуществления АПЭК IV уровня проверенными Подрядными организациями направляются, а УПБ рассматриваются в течение пяти рабочих дней следующие материалы:

- планы КД и предоставленная вместе с ними информация (при наличии) о принятых мерах в ходе устранения выявленных несоответствий, с приложением подтверждающих документов и т.д.;

- отчеты о ходе реализации мероприятий, указанных в плане КД и подтверждающие устранение несоответствий документы, в том числе фото- и видеоматериалы.

6.2.4 Сроки реализации КД по устранению несоответствий устанавливаются Подрядной организацией по согласованию с Обществом и не могут превышать 90 дней с даты выявления несоответствия (даты акта АПЭК).

6.2.5 При осуществлении оценки данного показателя применяется:

- положительный модификатор: если все КД выполнены в сроки, указанные в плане КД, модификатору присваивается значение 1; если сроки выполнения КД нарушены, модификатору присваивается значение 0,5. При этом максимальное совокупное количество КД с нарушением сроков выполнения не может превышать 5% от общего количества КД;

- отрицательный модификатор: если выявлены факты наличия неисполненных КД или выявлено более 5% КД с истекшим сроком выполнения. При этом модификатору присваивается значение 0.

6.2.6 Итоговая оценка по данному показателю формируется в соответствии с разделом 7 Положения.

6.3 Контактные аспекты

6.3.1 Контактные аспекты (улучшение коммуникативных связей Общества и Подрядных организаций, оперативность в обмене информацией, качественный подход в оформлении предоставляемых материалов Подрядными организациями, оказание методической помощи УПБ Подрядным организациям) повышают эффективность взаимодействия между Обществом и Подрядными организациями и, как следствие, способствуют улучшению состояния ПЭБ на объектах Общества.

6.3.2 Позитивная динамика во взаимодействиях между Обществом и Подрядными организациями в части исполнения обязанностей по обеспечению ПЭБ будет способствовать уменьшению количества и периодичности контрольных мероприятий и детализации мониторинга за проведением работ на Объектах и неприменению предупреждающих уведомлений в отношении Подрядной организации, в том числе о штрафных санкциях.

6.3.3 Анализ контактных аспектов ведется с учетом полноты и своевременности предоставления в адрес Общества и/или Агента материалов или иной информации по запросу Общества (Приложение 5).

6.3.4 Критериями для расчета показателя «Контактные аспекты» являются:

- своевременность предоставления и качество запрашиваемых документов (полнота предоставления в соответствии с запросом, соответствие документов законодательным актам Российской Федерации, НТД, ЛНА Общества) перед осуществлением АПЭК IV уровня;

- своевременность и полнота предоставления (в соответствии с запросом, в соответствии с требованиями) Агенту отчетов по экологической безопасности⁵ (по формам: 5-ОС; 2-ТП Отходы; 2-ТП Рекультивация);

- своевременность и полнота предоставления (в соответствии с запросом, в соответствии с требованиями) Агенту и в адрес Общества отчетов и информации по направлениям производственной безопасности (отчетность и информирование по происшествиям в соответствии с СТО Газификация 08-2022, отчеты по пожарной безопасности и исполнению пунктов протоколов совещаний с Подрядными организациями в соответствии с запросами Общества);

- своевременность и полнота предоставления (в соответствии с запросом, в соответствии с требованиями) согласованного и утвержденного плана мероприятий ПЭБ⁶.

6.3.5 Каждому анализируемому критерию присваивается значение 1 в случае предоставления информации в указанный срок и 0 – в случае нарушения срока предоставления информации и отсутствия мотивированных причин нарушения указанного срока. Каждый критерий соответствует 25% итогового количества баллов.

6.3.6 При анализе критериев контактных аспектов применяется положительный модификатор в случае запроса информации со стороны Общества позднее семи дней до указанной в запросе даты предоставления информации или отсутствия данного запроса. Положительный модификатор применяется также для критериев контактных аспектов, срок предоставления информации и отчетов по которым не наступил. Вес положительного модификатора равен 0,5.

6.3.7 В случае если на момент истечения срока предоставления информации выявлены нарушения требований НТД при оформлении документированной информации, а также в случае, если предоставленные сведения недостоверны, при оценке данная документированная информация и сведения учитываются с нарушением срока предоставления.

6.3.8 Итоговая оценка по данному показателю формируется в соответствии с разделом 7 Положения.

⁵ Предоставляемые по запросу в соответствии с условиями договора генерального подряда.

⁶ Положение II Газификация 04-2023.

6.4 Производственный травматизм

6.4.1 Предупреждение производственного травматизма является обязательной частью всех мероприятий по обеспечению ПЭБ на Объекте строительства Общества и характеризует уровень безопасности производства работ на объекте.

6.4.2 При анализе производственного травматизма учитывается количество и тяжесть несчастных случаев у Подрядной организации в течение одного года от даты последнего несчастного случая.

6.4.3 При расчете показателя каждому несчастному случаю присваивается значение:

- для несчастных случаев со смертельным исходом и групповых несчастных случаев – 1;
- для тяжелых несчастных случаев – 0,75;
- для легких несчастных случаев – 0,5.

6.4.4 Итоговое значение по данному показателю формируется из взвешенной оценки по каждому несчастному случаю. Значения по каждому несчастному случаю складываются между собой, формируя общее значение по показателю в соответствии с разделом 7 Положения.

6.5 Показатель системы управления ПЭБ

6.5.1 Показатель системы управления ПЭБ отражает состояние существующей системы управления ПЭБ Подрядной организации и подтверждает добросовестность Подрядной организации при внутреннем контроле ПЭБ на Объекте.

6.5.2 При анализе данного показателя проверяется наличие внутренних и публичных документов в области управления ПЭБ, а также дополнительных процедур, способствующих развитию существующей системы управления ПЭБ.

6.5.3 Методика анализа показателя системы управления ПЭБ (далее – Методика) разработана в соответствии с требованиями Стандарта ПАО «Газпром»⁷ и утверждена П Газификация 04-2023.

6.5.4 Методика предусматривает анализ по шести разделам:

- процедуры управления деятельностью в области ПЭБ;
- лидерство и исполнение обязательств;
- политика и стратегические цели;
- организация, обязанности, ресурсы, компетенция и управления субподрядными организациями;
- управление рисками и аспектами в области ПЭБ;
- установление и контроль показателей.

⁷ СТО Газпром 18000.2-015-2021 «Единая система управления производственной безопасностью. Требования к системе управления производственной безопасностью. Порядок взаимодействия с подрядными организациями по обеспечению на объектах ПАО «Газпром» требований производственной безопасности».

6.5.5 Каждый из указанных в п. 6.5.4 разделов включает в себя критерии оценки. Каждому критерию присваивается значение от 0 до 9 в зависимости от соответствия указанным характеристикам раздела. Значения по каждому критерию складываются между собой, формируя общее значение по показателю.

6.5.6 Итоговое значение по данному показателю формируется из взвешенной оценки по каждому из критериев в соответствии с разделом 7 Положения.

6.6 Результаты осуществления АПЭК II уровня

6.6.1 Результаты осуществления АПЭК II уровня направляются Агентами ежеквартально в УПБ Общества⁸ в соответствии с Положением⁹ и являются критерием для оценки показателя.

6.6.2 Оценка результатов АПЭК II уровня заключается в периодическом (ежеквартально) сопоставлении текущих работ на Объекте с требованиями ПЭБ, указанными в проверочных листах, что позволяет учесть при оценке все этапы выполняемых работ на объекте.

6.6.3 Итоговое значение по данному показателю формируется из суммы несоответствий требованиям ПЭБ на объекте строительства в соответствии с разделом 7 Положения.

6.7 Потери и санкции за несоответствия требованиям НТД

6.7.1 Показатель «Потери и санкции за несоответствия требованиям НТД» оценивает подверженность Подрядной организации к репутационным и материальным потерям, а также наличие существующих санкций за несоответствия требованиям НТД.

При оценке санкций за несоответствия требованиям НТД часть санкций, направленных в адрес Подрядной организации или Общества, может быть признана нерелевантной вследствие специфики выполняемых работ или региональных требований, за исключением санкций, направленных Обществом в адрес Подрядной организации. Нерелевантные санкции исключаются из расчета.

6.7.2 Критерием оценки подверженности Подрядной организации к репутационным и материальным потерям является наличие информационного щита и контактных данных Подрядной организации и Общества на информационном щите.

6.7.3 Итоговая оценка по данному показателю формируется из взвешенной оценки по двум критериям:

– первый критерий – отсутствие наличия санкций в адрес Заказчика или Подрядной организации;

⁸ В соответствии с условиями агентского договора на адрес электронной почты upb@eoggazprom.ru.

⁹ В соответствии с Положением II Газификация 07-2023.

– второй критерий – наличие на информационном щите адреса электронной почты HotLineHSE@eoggazprom.ru.

6.7.4 Первому анализируемому критерию присваивается значение 1, если отсутствуют санкции (жалобы/штрафы/предписания) в адрес Заказчика или Подрядной организации, и 0 в случае наличия санкций.

6.7.5 Второму анализируемому критерию присваивается значение 1, если на информационном щите Подрядной организации размещены контакты электронной почты HotLineHSE@eoggazprom.ru, и 0 в случае отсутствия.

6.7.6 Итоговая оценка по данному показателю формируется в соответствии с разделом 7 Положения.

7 Расчет и алгоритм присвоения баллов по показателям

Таблица 2

№ п/п	Показатель	Расчет показателя по критериям	Перцентиль	Базовое значение баллов	Периодичность мониторинга	Вес
7.1	Результаты осуществления АПЭК IV уровня	$L = Q(1 - 0,1w - R)$ <p>Q – качественный индекс несоответствий; w – количество аналогичных несоответствий по общим результатам АПЭК II уровня; за квартал, предшествующий отчетному; R – процент повторно выявленных несоответствий;</p> $R = \frac{r}{n}$ <p>r – количество повторно выявленных несоответствий по результатам последнего АПЭК IV уровня; n – количество несоответствий по результатам последнего АПЭК IV уровня;</p> <p>Q = 60, если $L_n * G \leq 20$ Q = 45, если $L_n * G \leq 35$ Q = 30, если $L_n * G \leq 60$ Q = 15, если $L_n * G \leq 100$ Q = 0, если $L_n * G > 100$</p> <p>G – номинальное значение трудозатрат; G = 0,8, если трудоемкость для объекта более 50000 чел./часов;</p>	Если $L < 20$, то 0%	60	После каждой проверки АПЭК	21%
			Если $20 \leq L < 30$, то 20%			
			Если $30 \leq L < 40$, то 50%			

№ п/п	Показатель	Расчет показателя по критериям	Перцентиль	Базовое значение баллов	Периодичность мониторинга	Вес															
		<p>$G = 0,9$, если трудоемкость для объекта; от 10 000 до 50 000 чел./часов; $G = 1$, если трудоемкость для объекта менее 10 000 чел./часов.</p> <p>L_n – качественный показатель по уровням опасности</p> $L_n = \sum_{i=1}^4 n_i * K_i$ <p>n_i – количество несоответствий по уровню опасности; K_i – индекс уровня опасности несоответствий, где i – номер уровня опасности</p> <table border="1"> <thead> <tr> <th>Номер уровня опасности несоответствий (i)</th> <th>Категория уровня опасности несоответствий</th> <th>Значение коэффициента уровня опасности несоответствий (K)</th> </tr> </thead> <tbody> <tr> <td>1</td> <td>салатовый</td> <td>0,5</td> </tr> <tr> <td>2</td> <td>желтый</td> <td>1</td> </tr> <tr> <td>3</td> <td>оранжевый</td> <td>2</td> </tr> <tr> <td>4</td> <td>красный</td> <td>3</td> </tr> </tbody> </table>	Номер уровня опасности несоответствий (i)	Категория уровня опасности несоответствий	Значение коэффициента уровня опасности несоответствий (K)	1	салатовый	0,5	2	желтый	1	3	оранжевый	2	4	красный	3	<p>Если $40 \leq L < 55$, то 75%</p> <p>Если $55 \leq L$, то 100%</p>			
Номер уровня опасности несоответствий (i)	Категория уровня опасности несоответствий	Значение коэффициента уровня опасности несоответствий (K)																			
1	салатовый	0,5																			
2	желтый	1																			
3	оранжевый	2																			
4	красный	3																			
7.2	Митигирование рисков и выполнения КД	$B = \left(1 - \frac{N}{C}\right) * U$	<p>Если $95\% < B \leq 100\%$, то 100%</p> <p>Если $0\% < B < 95\%$, то 50%</p>	50	Не реже одного раза в месяц	18%															

№ п/п	Показатель	Расчет показателя по критериям	Перцентиль	Базовое значение баллов	Периодичность мониторинга	Вес												
		<p>С – количество выявленных несоответствий по итогам последнего АПЭК; N – количество выполненных КД по итогам последнего АПЭК; U – номинальное значение выполнения КД; U = 1, если количество неисполненных КД с истекшим сроком исполнения – 0; U = 0, если количество неисполненных КД с истекшим сроком исполнения – больше 0</p>	Если B = 0, то 0 %															
7.3	Контактные аспекты	<p style="text-align: center;">$F = 0,25 * (P_i + O_i + K_i + J_i)$</p> <p>P_i – документированная информация перед осуществлением АПЭК IV уровня; O_i – отчетность по экологической безопасности; K_i – отчетность по производственной безопасности; J_i – результаты предоставления планов ПЭБ.</p> <p>Метрики и их весовые коэффициенты:</p> <table border="1" style="width: 100%; border-collapse: collapse;"> <thead> <tr> <th>i</th> <th>Метрика</th> <th>Вес</th> </tr> </thead> <tbody> <tr> <td style="text-align: center;">1</td> <td>Предоставлен ответ на установленный запрос</td> <td style="text-align: center;">1</td> </tr> <tr> <td style="text-align: center;">2</td> <td>Срок предоставления ответа не наступил/запрос не направлен</td> <td style="text-align: center;">0,5</td> </tr> <tr> <td style="text-align: center;">3</td> <td>Нарушен срок предоставления ответа</td> <td style="text-align: center;">0</td> </tr> </tbody> </table>	i	Метрика	Вес	1	Предоставлен ответ на установленный запрос	1	2	Срок предоставления ответа не наступил/запрос не направлен	0,5	3	Нарушен срок предоставления ответа	0	Если F = 1, то 100 %	80	Не реже одного раза в месяц	29%
			i	Метрика	Вес													
			1	Предоставлен ответ на установленный запрос	1													
			2	Срок предоставления ответа не наступил/запрос не направлен	0,5													
			3	Нарушен срок предоставления ответа	0													
Если 0,75 ≤ F < 100, то 75 %																		
Если 0,5 ≤ F < 0,75, то 50 %																		
Если 0,25 ≤ F < 0,5, то 25 %																		
Если 0,25 < F, то 0 %																		

№ п/п	Показатель	Расчет показателя по критериям	Перцентиль	Базовое значение баллов	Периодичность мониторинга	Вес												
7.4	Производственный травматизм	$D = \sum_{i=3}^3 (E_i * n_i)$ <p>E_i – несчастный случай; n_i – количество несчастных случаев</p> <table border="1"> <thead> <tr> <th>i</th> <th>Метрика</th> <th>Вес</th> </tr> </thead> <tbody> <tr> <td>1</td> <td>Несчастный случай со смертельным исходом или групповой несчастный случай</td> <td>1</td> </tr> <tr> <td>2</td> <td>Тяжелый несчастный случай</td> <td>0,75</td> </tr> <tr> <td>3</td> <td>Легкий несчастный случай</td> <td>0,5</td> </tr> </tbody> </table>	i	Метрика	Вес	1	Несчастный случай со смертельным исходом или групповой несчастный случай	1	2	Тяжелый несчастный случай	0,75	3	Легкий несчастный случай	0,5	Если $D \leq 0$, то 100 %	20	Не реже одного раза в месяц	7%
			i	Метрика	Вес													
			1	Несчастный случай со смертельным исходом или групповой несчастный случай	1													
			2	Тяжелый несчастный случай	0,75													
3	Легкий несчастный случай	0,5																
Если $0 < D \leq 0,5$, то 50 %																		
Если $0,5 < D \leq 0,75$, то 25 %																		
Если $D > 0,75$, то 0 %																		
7.5	Показатель системы управления ПЭБ	$S = \sum_{i=1}^{15} C_i$ <p>$C_i = 0$, если СУОТ ПЭБ не соответствует критерию</p>	Если $S \geq 80$, то 100 %	30	Не реже одного раза в месяц	11%												
			Если $60 \leq S < 80$, то 50 %															
			Если $40 \leq S < 60$, то 33,3 %															

№ п/п	Показатель	Расчет показателя по критериям	Перцентиль	Базовое значение баллов	Периодичность мониторинга	Вес
		$C_i = 3$, если СУОТ ПЭБ предусматривает соблюдение критерия, но не обеспечено фактическое исполнение; $C_i = 6$, если СУОТ ПЭБ соответствует критерию и обеспечено его исполнение; $C_i = 9$, если СУОТ ПЭБ соответствует критерию, обеспечено его исполнение и обеспечены упреждающие мероприятия; i – критерии оценки ¹⁰	Если $30 \leq S < 40$, то 16,7 % Если $S < 30$, то 0 %			
7.6	Результаты осуществления АПЭК II уровня	X – среднее количество несоответствий требованиям АПЭК II уровня по всем объектам	Если $X < 5$, то 100 % Если $5 \leq X \leq 8$, то 50 % Если $X > 8$, то 0 %	20	Не реже одного раза в квартал	7%
7.7	Потери и санкции за несоответствия требованиям НТД	$Z = Z_1 + Z_2$ $Z_1 = 1$, если отсутствуют санкции; $Z_2 = 1$, если размещен на информационном щите адрес электронной почты HotLineHSE@eoggazprom.ru и контактные данные Подрядной организации	Если $Z = 2$, то 100 % Если $Z = 1$, то 50 % Если $Z = 0$, то 0 %	20	Не реже одного раза в месяц	7%

¹⁰ В соответствии с Положением II Газификация 04-2023.

8 Формирование Рейтинга ПЭБ Подрядных организаций

8.1 Рейтинг формируется Обществом по результатам взаимодействия по договорам генерального подряда в части соблюдения требований ПЭБ, основан на результатах оценки от подготовки к началу строительного-монтажных работ на Объектах до их завершения.

8.2 Позиция Подрядной организации в Рейтинге складывается из результатов оценки по каждому показателю, которые суммируются пропорционально весам, указанным в Приложении 1.

8.3 Позиции всех Подрядных организаций в Рейтинге являются динамичными в зависимости от результатов Оценки каждой Подрядной организации. Позиция в рейтинге повышается в сравнении с результатами Оценки всех рейтингуемых Подрядных организаций и снижается аналогичным образом.

8.4 Алгоритм определения позиции в Рейтинге включает в себя следующие этапы:

- сбор исходных данных;
- анализ исходных данных;
- расчет показателей и применение положительных и отрицательных модификаторов;
- определение взвешенной суммы оценок по всем показателям;
- проведение сравнительного анализа и определение позиции в рейтинге.


8.5 Выходными показателями Оценки является способность рейтингуемых Подрядных организаций исполнять принятые на себя обязательства в области ПЭБ, добросовестность исполнения требований ПЭБ, предусмотренных Договором и НТД. Максимальное количество баллов по показателям: «Митигирование рисков и выполнение КД» и «Контактные аспекты» – достижимо только за счет применения положительных модификаторов.

8.6 Количество позиций в Рейтинге соответствует количеству рейтингуемых Подрядных организаций. Рейтинг разделяется на три группы в соответствии с занимаемыми позициями. Каждая группа соответствует уровню доверия Общества в области ПЭБ по отношению к рейтингуемой Подрядной организации.

8.7 Цветовой код по уровням доверия от салатого до красного определяется в соответствии с Таблицей 3.

Таблица 3

Уровень доверия	Цветовой код	Значение уровня доверия
Высокий	Салатовый	Низкий приоритет проведения контрольных мероприятий в области ПЭБ. Положительная динамика по исполнению требований ПЭБ, предусмотренных Договором и НТД
Нейтральный	Желтый	Приоритет проведения контрольных мероприятий в области ПЭБ в соответствии с графиком и планом.

Уровень доверия	Цветовой код	Значение уровня доверия
		Нет существенной динамики по исполнению требований ПЭБ, предусмотренных Договором и НТД
Низкий	 Красный	Высокий приоритет проведения контрольных мероприятий в области ПЭБ, в том числе внеплановых. Отрицательная динамика по исполнению требований ПЭБ, предусмотренных Договором и НТД. Необходимо направление предупреждающих уведомлений

8.8 Итоговая Оценка Подрядных организаций отражается в Сводном отчете по форме, приведенной в Приложении 6 и на диаграмме (Рисунок 2). Диаграмма применяется для визуализации общего Рейтинга и уровня доверия Общества в области ПЭБ.

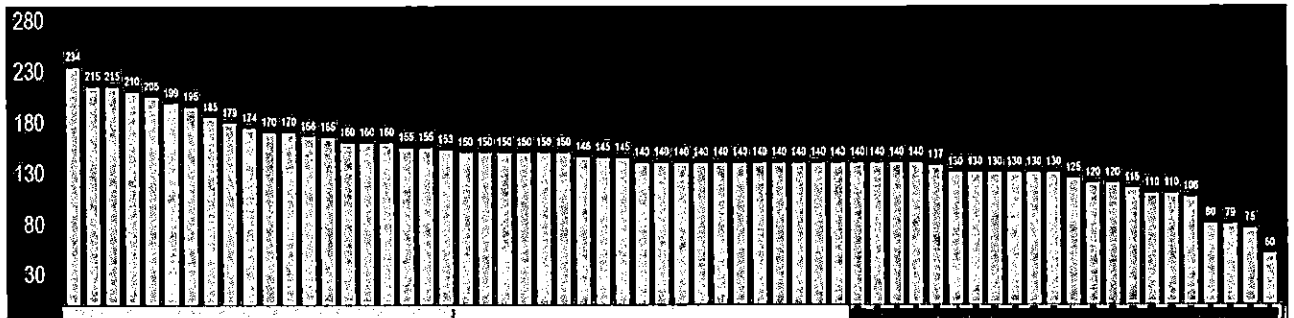


Рисунок 2 – Пример диаграммы рейтинга Подрядных организаций

8.9 Результаты Оценки и Рейтинг доводятся до заинтересованных сторон путем размещения на сетевом ресурсе Общества по адресу: К://СУПБ/36. Рейтинг ПЭБ/. Всем рейтингуемым Подрядным организациям ежеквартально направляется уведомление позиции в Рейтинге посредством электронной почты.

8.10 Схематично присвоение Рейтинга представлено на рисунке 3.



Рисунок 3 – Алгоритм присвоения рейтинга

9 Анализ результатов Оценки и формирование предложений/рекомендаций для Подрядной организации

9.1 Результаты Оценки Подрядных организаций необходимы для формирования Рейтинга и служат основой для разработки предложений и рекомендаций по развитию и улучшению существующей системы управления

ПЭБ в Подрядных организациях, определяют направления деятельности Подрядных организаций, которые следует совершенствовать или корректировать.

9.2 Учитывая позицию в Рейтинге, рекомендуется:

– включать в Программы АПЭК (на приоритетной основе, при формировании/корректировке) Подрядные организации с нейтральным и низким уровнем доверия, для дополнительного контроля Обществом за соблюдением требований ПЭБ на Объектах;

– для Подрядных организаций с нейтральным и низким уровнем доверия обеспечить организацию стимулирующих к улучшению состояния ПЭБ мероприятий при подготовке и проведении строительно-монтажных работ;

– привлекать к участию в мероприятиях, направленных на повышение компетенций в области ПЭБ и развитие культуры производства, для прохождения проверки знаний требований производственной безопасности в ПДК Общества руководителей и специалистов Подрядных организаций, осуществляющих деятельность по выполнению договорных обязательств на Объектах Общества (по решению руководства Общества).

10 Сроки реализации мероприятий

10.1 УПБ осуществляет ежеквартальный анализ и составляет Рейтинг с нарастающим итогом до 17 числа месяца, следующего за отчетным периодом (кварталом) в соответствии с пунктом 8.9.

10.2 Проведение годового анализа и составление Рейтинга проводится до 20 января года, следующего за отчетным периодом (годом) в соответствии с пунктом 8.9.

Приложение 1
(справочное)
Структура рейтинга Подрядных организаций

Показатели	Вес показателя в рамках рейтинга	Способ присвоения баллов	Критерии	Источник данных
Результаты осуществления АПЭК IV уровня	21%	Обратный	Количество несоответствий	Акт АПЭК
			Качественный индекс несоответствий	Таблица 2
			Количество повторно выявленных несоответствий	Акт АПЭК
			Количество несоответствий по каждому виду несоответствий	Акт АПЭК
			Номинальное значение трудозатрат	Проектные решения
			Качественный показатель по уровня опасности	Таблица 2
			Количество повторных нарушений по уровню опасности	Акт АПЭК, Приложение 2
			Индекс уровня опасности несоответствий	Таблица 2
Митигирование рисков и выполнения КД	18%	Прямой	Количество выявленных несоответствий	Акт АПЭК
			Количество исполненных КД	План КД
			Номинальное значение выполнения КД	План КД

Показатели	Вес показателя в рамках рейтинга	Способ присвоения баллов	Критерии	Источник данных
Контактные аспекты	29%	Прямой	Предоставление документированной информации перед осуществлением АПЭК IV уровня	Приложение к письму
			Отчетность по экологической безопасности	Входящие письма
			Отчетность по производственной безопасности	Входящие письма
			Предоставление планов ПЭБ	Входящие письма
Производственный травматизм	7%	Обратный	Количество несчастных случаев	Журнал учета НС
			Индекс тяжести несчастного случая	Таблица 2
Показатель системы управления ПЭБ	11%	Прямой	Критерии оценки в соответствии с Приложением 3	Акт АПЭК
Результаты осуществления АПЭК II уровня	7%	Обратный	Количество выявленных несоответствий при осуществлении АПЭК II уровня	Проверочные листы
Потери и санкции за несоответствия требованиям НТД	7%	Прямой	Наличие санкций в адрес Общества или Подрядной организации	Входящие письма
			Наличие на информационном щите адреса электронной почты HotLineHSE@eoggazprom.ru	Акт АПЭК

Приложение 2
(рекомендуемое)
Сводная форма анализа результатов АПЭК

№ п/п	Субъект Российской Федерации	Подрядная организация	Субподрядная организация	Агент	Вид проверенного Объекта	Сроки предоставления Плана КД		Сроки предоставления Отчета КД		Дополнительные сведения
						Плановый срок	Фактический срок	Плановый срок	Фактический срок	
1	Субъект 1	Подрядная организация 1			
2	Субъект 2	Подрядная организация 2			
3	Субъект 3	Подрядная организация 3			
...	

**Приложение 3
(справочное)**

Таблица оценки несоответствий по видам и вероятности возникновения происшествий

Вид нарушения	Наличие/оформление документации (организация работ)	Производство работ	Эксплуатация оборудования, инструментов и приспособления	Обеспечение (применение) СИЗ и СКЗ	Содержание площадок, территорий, помещений
Подвид 1	Нарушения требований документации по АПЭК, оценке рисков, СОУТ, СУОТ	Нарушения при выполнении земляных работ	Нарушения при ведении документацией по проверке оборудования, приспособлений, инструментов	Нарушения документации по СИЗ: оформление личных карточек, журналов, норм выдачи, договоров на их ремонт, чистку	Нарушения по содержанию/наличию санитарно-бытовых помещений, снабжению водой, наличию аптечек
Подвид 2	Нарушения требований оформления передачи строительных площадок (акт-допуск и др.)	Нарушения при выполнении погрузочно-разгрузочных работ	Инструменты, приспособления и оборудование не соответствуют характеру выполняемых работ	Применение СИЗ, не соответствующих характеру выполняемых работ	Нарушения требований складирования материалов
Подвид 3	Нарушения по назначению ответственных лиц	Нарушения при работах на высоте	Нарушения правил хранения/эксплуатации инструментов, приспособлений и оборудования	Анализ наличия (отсутствия) выдачи всех необходимых СИЗ в личных карточках СИЗ	Нарушения по электробезопасности
Подвид 4		Нарушения при выполнении сварочно-монтажных работ	Инструменты, приспособления и оборудование неисправны с видимыми повреждениями	Применение неисправных СИЗ (с видимыми повреждениями), с истекшим сроком	Отсутствие необходимых знаков, информационных щитов, схем передвижения, ограждений, навесов
Подвид 5		Нарушения при оформлении нарядов-допусков	Имеются кустарно изготовленные инструменты, приспособления и оборудование	Неприменение СИЗ работниками	

Продолжение Таблицы

Вид нарушения	Пожарная безопасность	Инструкции правила	Автотранспорт, спецтехника	Экологическая безопасность	Условия договора (за исключение требований НД)
Подвид 1	Нарушения по организации и оборудованию мест для курения, курение вне отведенных мест	Нарушения порядка ознакомления работников с инструкциями, в т.ч. с ИОТ, Планом производства работ, технологическими картами и др.	Нарушения требований к состоянию и оснащению автотранспорта	Нарушение требований к наличию/оформлению/правильности ведения природоохранной документации	Нарушения при осуществлении охраны объектов
Подвид 2	Нарушения требований ПБ при информировании, демаркации, и маркировке	Отсутствие требуемых инструкций, в т.ч. ИОТ, перечней, замечания по содержанию, оформлению инструкций	Нарушения при проведении медосмотров/оформлении путевых листов	Несоблюдение экологических и санитарно-эпидемиологических требований при обращении с отходами производства	Нарушения, предоставления требуемых материалов, документов по запросам Общества
Подвид 3	Нарушения требований ПБ при оборудовании зданий, помещений, территорий и т.п., содержании и учете первичных средств пожаротушения, противопожарной защиты	Нарушения при проведении инструктажей, оформлению их результатов	Нарушения при проведении/оформлении предсменного/предрейсового контроля/технического осмотра	Привнесение в окружающую среду загрязняющих веществ (сброс, выброс, пролив)	Нарушение сроков выполнения работ
Подвид 4	Нарушения требований ПБ при обращении (хранении и использовании) горючих материалов, жидкостей и газов	Нарушения по оформлению результатов проверок знаний, в т.ч. по ОТ, и аттестаций, отсутствие действующих протоколов, удостоверений	Нарушения требований наличия документации, подтверждающей проведение частичного и полного технических освидетельствований, регистрации в Ростехнадзоре и др. (при необходимости)	Нарушения правил использования земельных и лесных участков, порча земель, самовольное занятие, нарушение границ полосы отвода	Нарушения по привлечению субподрядных организаций без согласования Общества
Подвид 5		Нарушения по проведению стажировок и допуску работников к самостоятельной работе		Рациональное использование и воспроизводство природных ресурсов	Нарушения при оформлении результатов ознакомления с документами СУПБ, в т.ч. Политиками, Ключевыми правилами безопасности
Подвид 6		Отсутствие необходимой квалификации работников для производства работ		Нарушения по экологической безопасности в границах зон с особым условием использования территорий	Нарушения при оформлении, ведении, содержанию специальных журналов, строительной и эксплуатационной документации
Подвид 7					Нарушения порядка предоставления информации о происшествиях
Подвид 8					Нарушение проектных решений и ППР

Приложение 4
(рекомендуемое)
Форма «Учета несоответствий по уровню опасности»

№ п/п	Наименование подрядной организации	Общее кол-во несоответствий	Уровень опасности			
			Салатовый	Желтый	Оранжевый	Красный
1	Подрядная организация 1
2	Подрядная организация 2	...				
3	Подрядная организация 3	...				
...
	Итого:

Приложение 5
(справочное)

Список документов в области ПЭБ, предоставляемый в Общество и/или Агенту в рамках исполнения договоров ГП

№ п/п	Наименование документа	Основание	Срок направления документа	Адресат	Примечание
1.	Оперативная информация о происшествиях	Приложение 1 СТО Газификация 08-2022	Немедленно и далее согласно Схеме Приложения 1 СТО Газификация 08-2022	ООО «Газпром газификация» Копия: Агент	Дополнительно необходимо провести Анализ коренных причин происшествия в соответствии с СТО Газпром 18000.4-008-2019
2.	Периодическая информация о происшествиях	Приложение 1 СТО Газификация 08-2022	Ежемесячно до 02 числа каждого месяца, следующего за отчетным	Агент	Агент в адрес Заказчика направляет отчет ежемесячно в срок до 02 числа каждого месяца, следующего за отчетным
3.	Информационные листки «Молния»	п. 8.4 СТО Газификация 08-2022	В течение пяти дней с момента происшествия	ООО «Газпром газификация» Копия: Агент	При наличии происшествия
4.	Информационные листки «Внимание»	п. 8.6 СТО Газификация 08-2022	В течение трех дней после утверждения отчета об анализе коренных причин	ООО «Газпром газификация» Копия: Агент	При наличии происшествия
5.	План мероприятий по обеспечению ПЭБ при выполнении Работ (Оказании услуг)	Приложение 2 II Газификация 04-2022, договор ГП	До начала выполнения СМР	ООО «Газпром газификация» Копия: Агент	Утверждаются после согласования с Управлением производственной безопасности

№ п/п	Наименование документа	Основание	Срок направления документа	Адресат	Примечание
					ООО «Газпром газификация»
6.	Запрашиваемая информация перед осуществлением АПЭК IV уровня	Письма ООО «Газпром газификация», договор ГП	Сроки указаны в письмах	ООО «Газпром газификация»	
7.	Планы корректирующих действий по результатам АПЭК IV уровня	Акт АПЭК, письма ООО «Газпром газификация», договор ГП	Сроки указаны в письмах и Актах АПЭК	ООО «Газпром газификация» Копия: Агент	Перед утверждением Плана КД, его необходимо согласовать с Управлением производственной безопасности ООО «Газпром газификация»
8.	Отчеты о выполнении планов КД	Акт АПЭК, письма ООО «Газпром газификация», договор ГП	Сроки указаны в письмах и Актах АПЭК и далее ежемесячно до полного выполнения планов КД	ООО «Газпром газификация» Копия: Агент	Отчеты необходимо присылать с подтверждающими материалами выполнения мероприятий, указанных в планах КД
9.	Отчетная форма «Воспроизводство водных биологических ресурсов»	Письма ООО «Газпром газификация»	Ежемесячно в срок до 10 числа каждого месяца, следующего за отчетным	Агент	Агент в адрес ООО «Газпром газификация» направляет отчет ежемесячно в срок до 10 числа каждого месяца, следующего

№ п/п	Наименование документа	Основание	Срок направления документа	Адресат	Примечание
					за отчетным
10.	Отчетная форма «Рекультивация»	Письма ООО «Газпром газификация»	Ежемесячно в срок до 10 числа каждого месяца, следующего за отчетным	Агент	Агент в адрес ООО «Газпром газификация» направляет отчет ежемесячно в срок до 10 числа каждого месяца, следующего за отчетным
11.	Отчетная форма «Лесные отношения-1»	Письма ООО «Газпром газификация»	Ежемесячно в срок до 10 числа каждого месяца, следующего за отчетным	Агент	Агент в адрес ООО «Газпром газификация» направляет отчет ежемесячно в срок до 10 числа каждого месяца, следующего за отчетным
12.	Отчетная форма «Производственный экологический мониторинг»	Письма ООО «Газпром газификация»	Ежемесячно в срок до 10 числа каждого месяца, следующего за отчетным	Агент	Агент в адрес ООО «Газпром газификация» направляет отчет ежемесячно в срок до 10 числа каждого месяца, следующего за отчетным
13.	Иная информация по запросу ООО «Газпром газификация»	Письма ООО «Газпром газификация»	По запросу	Согласно информации, указанной в письме	

Приложение 6
(рекомендуемое)
Форма «Сводный отчет по рейтингу Подрядных организаций»
(пример заполнения)

Сводный отчет по рейтингу Подрядных организаций
за _____ год

Место в рейтинге	Наименование подрядной организации	Суммарное количество баллов	Степень реализации требований*
1	Подрядная организация 1	140	82 %
2	Подрядная организация 4	137	81 %
3	Подрядная организация 2	135	79 %
4	Подрядная организация 5	125	73 %
5	Подрядная организация
*Максимально возможное значение баллов – 280			